

Condor 2 mit iGlide

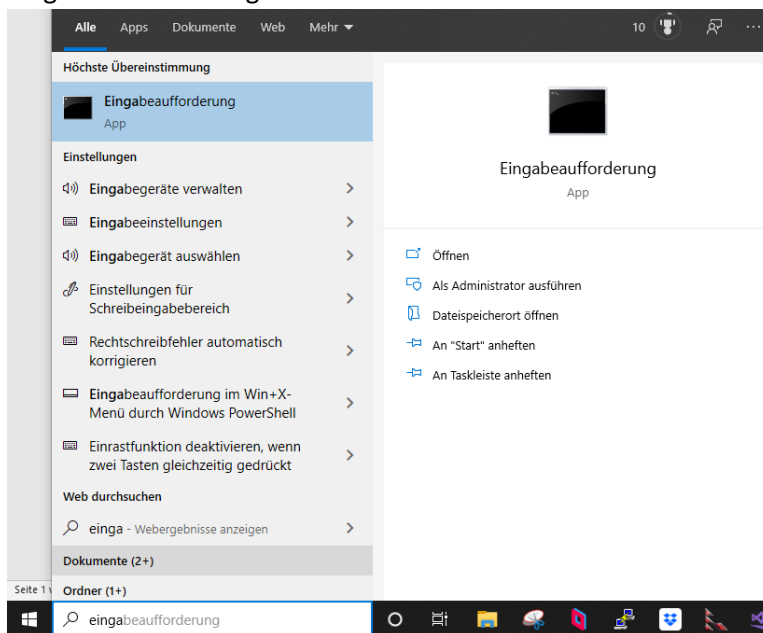
Jan Ahlers // Hamburg // 27.4.2020 // v0.3

*Keine Gewähr für die Richtigkeit oder durch die Anpassungen auftretende Probleme!
Fragen, Verbesserungsvorschläge etc. gerne an jan.ahlers@web.de*

Hinweis: ich bin kein Experte für NMEA Datenstreams, Serial Ports, iGlide Tweaking o.ä. :-) ...sondern nur ein Flieger, der gerne iGlide mit Condor nutzen wollte :-)

iGlide konfigurieren

- IP Adresse des Rechners ermitteln, auf dem Condor 2 läuft:
 - Eingabeaufforderung starten:



- Befehl "ipconfig" ausführen und IPv4 Adresse merken (im Beispiel gelb)

```
Eingabeaufforderung
(c) 2019 Microsoft Corporation. Alle Rechte vorbehalten.
C:\Users\janah>ipconfig

Windows-IP-Konfiguration

Ethernet-Adapter Ethernet:

    Medienstatus . . . . . : Medium getrennt
    Verbindungsspezifisches DNS-Suffix:
Drahtlos-LAN-Adapter LAN-Verbindung* 1:

    Medienstatus . . . . . : Medium getrennt
    Verbindungsspezifisches DNS-Suffix:
Drahtlos-LAN-Adapter LAN-Verbindung* 2:

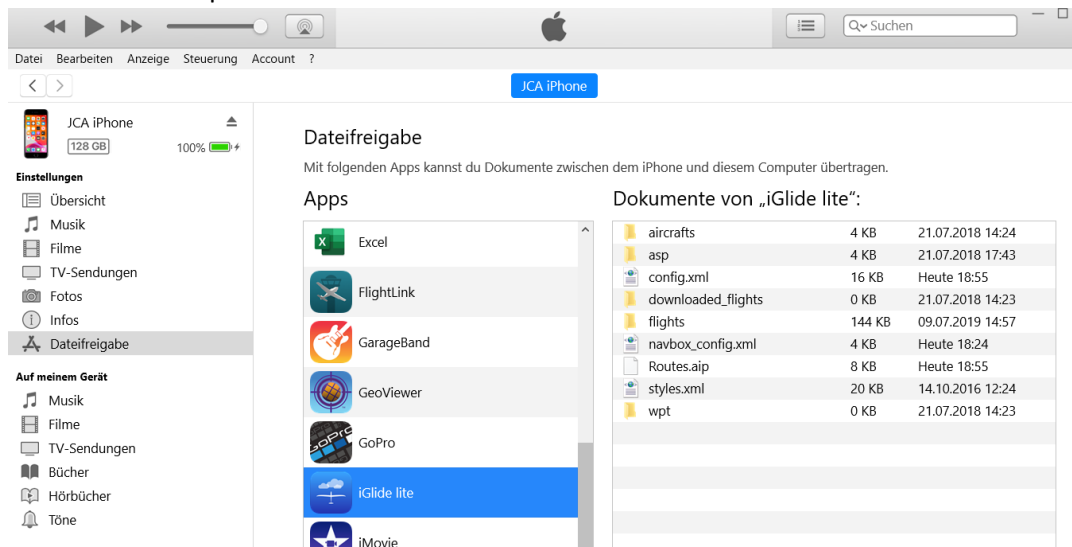
    Medienstatus . . . . . : Medium getrennt
    Verbindungsspezifisches DNS-Suffix:
Drahtlos-LAN-Adapter WLAN:

    Verbindungsspezifisches DNS-Suffix: fritz.box
    IPv6-Adresse . . . . . : 2801:16b8:6828:fa00:894a:6dc0:7479:4ab8
    Temporäre IPv6-Adresse . . . . . : 2801:16b8:6828:fa00:6d2a:57f3:ca65:afb0
    Verbindungslokale IPv6-Adresse . . . . . : fe80::894a:6dc0:7479:4ab8%17
    IPv4-Adresse . . . . . : 192.168.178.28
    Subnetzmaske . . . . . : 255.255.255.0
    Standardgateway . . . . . : fe80::ca0e:14ff:fe6f:71ad%17
    192.168.178.1

Ethernet-Adapter Bluetooth-Netzwerkverbindung 2:

    Medienstatus . . . . . : Medium getrennt
    Verbindungsspezifisches DNS-Suffix:
C:\Users\janah>
```

- iTunes starten und iPhone oder iPad mit verbinden, auf dem iGlide installiert ist
- "Dateifreigabe" auswählen
- Unter "Apps" "iGlide" suchen und dann die Datei "config.xml" per Drag & Drop auf den Windows Desktop ziehen



- Die Datei "config.xml" mit einem Texteditor öffnen
- Im Abschnitt "<CONNECTIONS>" hinter "<WIFI_HOST>" die vorher ermittelte IP Adresse einsetzen und speichern

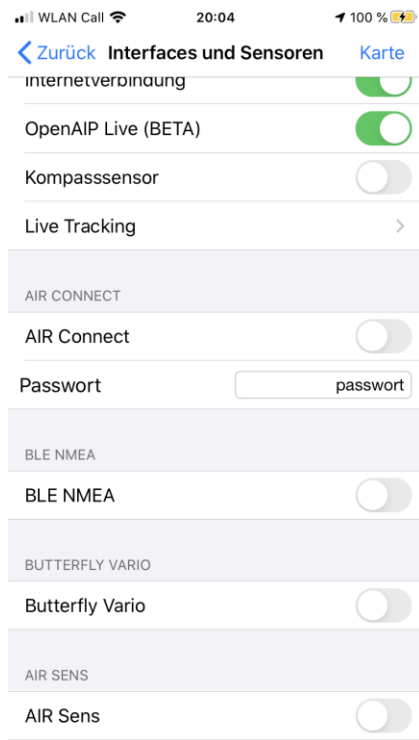
```

<CONNECTIONS>
<SIMULATOR_ENABLE>FALSE</SIMULATOR_ENABLE>
<FLYTESENSOR_ENABLE>FALSE</FLYTESENSOR_ENABLE>
<BLUETOOTH_NMEA_ENABLE>FALSE</BLUETOOTH_NMEA_ENABLE>
<BLUETOOTH_NMEA_USEWIND>TRUE</BLUETOOTH_NMEA_USEWIND>
<BLUETOOTH_NMEA_INVERTWIND>FALSE</BLUETOOTH_NMEA_INVERTWIND>
<BLUETOOTH_NMEA_USECLIMBRATE>TRUE</BLUETOOTH_NMEA_USECLIMBRATE>
<BLUETOOTH_NMEA_USEPRESSUREALT>TRUE</BLUETOOTH_NMEA_USEPRESSUREALT>
<BLUETOOTH_NMEA_PRESSUREALTISQNH>FALSE</BLUETOOTH_NMEA_PRESSUREALTISQNH>
<WIFI_PASSWORD></WIFI_PASSWORD>
<WIFI_ENABLE>FALSE</WIFI_ENABLE>
<BUTTERFLY_VARIO_ENABLE>FALSE</BUTTERFLY_VARIO_ENABLE>
<WIFI_HOST>192.168.178.28</WIFI_HOST>
<WIFI_PORT>2000</WIFI_PORT>
<WIFI_USEWIND>TRUE</WIFI_USEWIND>
<WIFI_INVERTWIND>FALSE</WIFI_INVERTWIND>
<WIFI_USELIVEWIND>FALSE</WIFI_USELIVEWIND>
<WIFI_USECLIMBRATE>TRUE</WIFI_USECLIMBRATE>
<WIFI_USEPRESSUREALT>TRUE</WIFI_USEPRESSUREALT>
<WIFI_PRESSUREALTISQNH>TRUE</WIFI_PRESSUREALTISQNH>
</CONNECTIONS>

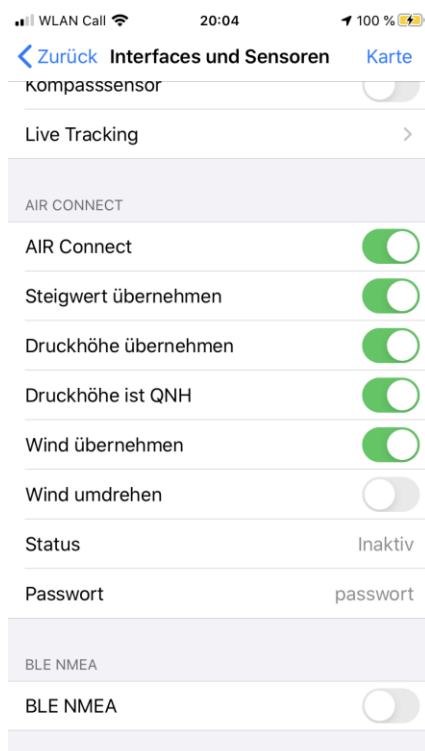
```

- "config.xml" per Drag & Drop wieder nach iTunes ziehen (an die selbe Stelle, von der es vorher kopiert wurde) und dort "Ersetzen" wählen
- iTunes mit dem iPhone oder iPad neu synchronisieren

- iGlide auf dem iPhone oder iPad starten
- Einstellungen → Interfaces und Sensoren
- Beliebige Passwort für "AIR Connect" vergeben (spielt anderweitig keine Rolle, nur zur Aktivierung von "AIR Connect" notwendig; mind. 5 Buchstaben)

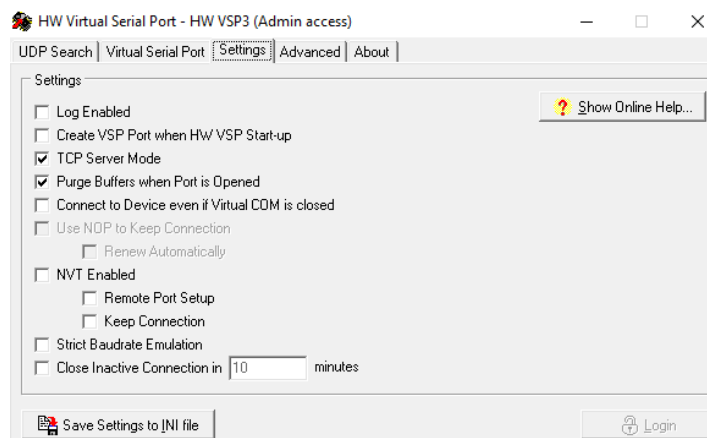


- "AIR Connect" aktivieren (Status zeigt jetzt noch "inaktiv", das ist normal)

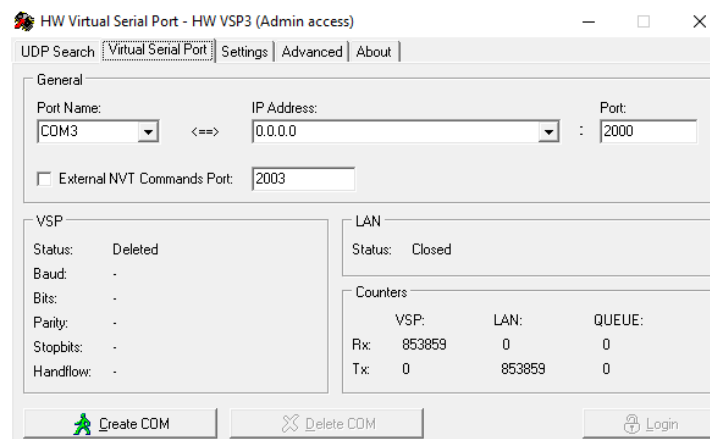


Programm "HW Virtual Serial Port" installieren und konfigurieren

- Kostenloses Programm zur Einrichtung eines COM Ports herunterladen unter <https://www.hw-group.com/software/hw-vsp3-virtual-serial-port> (Single Version)
- Auf demselben Rechner wie Condor 2 installieren
 - zustimmen, falls bei der Installation die Nachfrage kommt, ob Ausnahmen für die Firewall definiert werden sollen
- Starte Programm "HW Virtual Serial Port"
- Login mit "admin" (Standard)
- Reiter Settings: alle Haken entfernen außer:
 - TCP Server Mode
 - Purge Buffers when port is opened



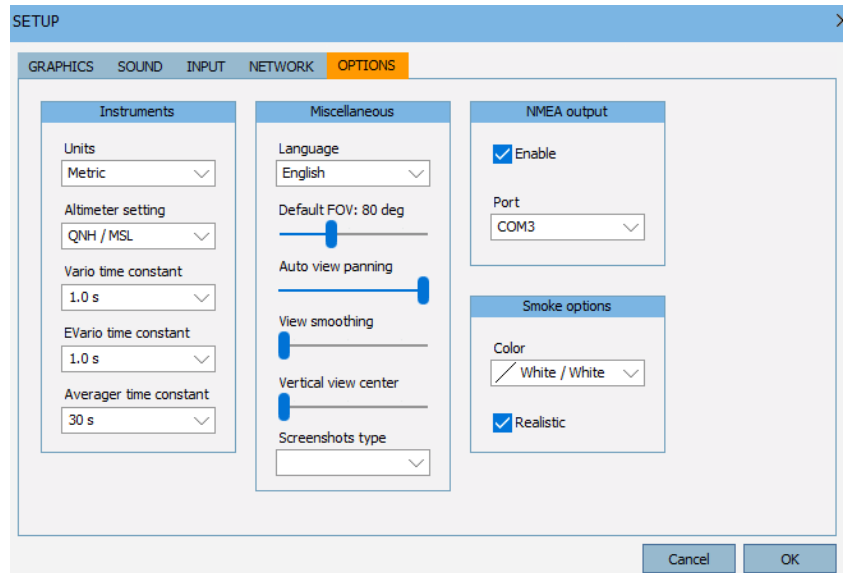
- Reiter Virtual Serial Port:
 - COM3
 - IP: 0.0.0.0
 - Port: 2000



- "Create COM" klicken
- Dann warten, bis VSP Status auf "Created" und LAN Status auf "Connected" wechseln
- Programm während Condor 2 Session laufen lassen, ggf. minimieren

Condor 2 konfigurieren

- Starte Condor 2
- Setup → Options → NMEA Output
 - Enable
 - Port: COM3



- Flug starten
- Funktionsprüfung:
 - Im Programm "HW Virtual Serial Port"
 - Reiter Virtual Serial Port, unter Counters:
 - Rx VSP sollte hochzählen
 - Tx LAN sollte hochzählen
 - In iGlide
 - iGlide sollte jetzt unter Einstellungen → Interfaces und Sensoren → AIR CONNECT → Status "Verbunden" anzeigen
 - Euer Flugzeug sollte auf der Karte nun an dem Ort auftauchen, an den Condor 2 Euch gesetzt hat ;-)

Viel Spaß beim Fliegen!